

XƏZƏR UNİVERSİTETİ



Tempus



ESFIDIP



Əlilliyi olan tələbələrə
İstiqamət

Əlilliyi olan tələbələrə dəstək və xidmət
göstərmək üçün

TƏLİMATLAR

Bakı - 2016



KHAZAR UNIVERSITY

Əlilliyi olan tələbələrə dəstək və xidmət

göstərmək üçün

TƏLİMATLAR

Bakı 2016



KHAZAR UNIVERSITY

Bu təlimatlar Avropa İttifaqının maliyyə dəstəyi ilə həyata keçirilən "Əlilliyi olan şəxslərin Azərbaycanın ali təhsil müəssisələrinə inteqrasiyasının təməlinin qoyulması" (ESFİDİP) Tempus layihəsi çərçivəsində yaradılmış "Əlilliyi olan tələbələr üçün Mərkəz"ə aiddir və Xəzər Universitetinin Elmi Şurasının 23 iyun 2015-ci il tarixli iclasının (protokol № 20) qərarı ilə qəbul edilmiş və rektorun 1 iyul 2015-ci il tarixli əmri ilə təsdiq edilmiş "Əlilliyi olan Tələbələr üçün Mərkəz" in Nizamnaməsinə olan Əlavədir.

Bu layihə Avropa Komissiyasının maliyyə dəstəyi ilə həyata keçirilir. Bu nəşr yalnız müəllifin fikirlərini ifadə edir və burada qeyd olunmuş məlumatlar üçün Avropa Komissiyası heç bir məsuliyyət daşımır.

Bakı 2016

Mündəricat

Mərkəzin strukturu	4
Qaydalar.....	5
Prosedurlar	7
Məsləhət Komitəsi.....	8
Məxfilik	9
Universitetin strukturu.....	9
Müəllimlər üçün təlimatlar	11
- Tam və ya qismən görme qabiliyyətini itirmiş tələbələr	11
- Fiziki məhdudiyəti olan tələbələr	12
- Nitq məhdudiyəti olan tələbələr	14
Qeydiyyat forması	16
Mərkəzin Əlilliyi olan tələbələrə ehtiyaclarının qiymətləndirilməsi üzrə sualları.....	17
RƏY	19

Xəzər Universitetinin Əlilliyi olan Tələbələr üçün Mərkəzinin təlimatları

Bu təlimatlara Xəzər Universitetinin "Əlilliyi olan Tələbələr üçün Mərkəz" in Nizamnaməsinə olan Əlavə kimi baxılmalıdır.

1. Mərkəzin strukturu

Mərkəz əlilliyi olan tələbələrə dəstək və xidmətlər göstərir. Mərkəzin fəaliyyəti əlilliyi olan tələbələrə aid məsələləri təşkil və idarə etməkdən ibarətdir. Mərkəz Xəzər Universitetinin Neftçilər korpusunda əlverişli şəraiti olan və uyğun ləvazimatla təchiz olunmuş otaqda yerləşir. Mərkəz haqqında bütün məlumatlar, onun strukturu, təklif etdiyi xidmətlər və iş saatları universitetin veb-səhifəsində qeyd olunub.

Mərkəzin əsas funksiyası əlilliyi olan tələbələrin uğurla təhsil almaları üçün onları məlumat və xidmətlərlə təmin etməkdən ibarətdir. Mərkəz əlilliyi olan tələbələrə lazımı avadanlıqlarla təmin edir və həmçinin ehtiyac olduqda, imtahanların onların əlilliyinə uyğun təşkil olunmasına yardım göstərir.

Mərkəz aşağıdakı əlilliyi olan tələbələrə yardım və xidmət göstərir:

- Görmə qabiliyyətinin tam və ya qismən itirilməsi;
- Fiziki məhdudiyətli;
- Nitq məhdudiyəti olanlar.

Mərkəzin əməkdaşları və məsləhətçiləri fakültələrin əməkdaşları və müəllimləri üçün əlilliyi olan tələbələrə uğurlu yardım və dəstək göstərilməsi haqqında təlimatlar keçirirlər.

Mərkəzin koordinatoru ümumi idarəetmə və mərkəzin hesabatlarının hazırlanması üçün məsuliyyət daşıyır. O, mərkəzin iş planını tərtib edib, həyata keçirilməsini təmin edir.

Tələbələr bazar ertəsi – cümə günləri saat 10:00-dan 17:00 - dək mərkəzə müraciət edə bilərlər. Əvvəlcədən razılaşma yolu ilə müraciətlər digər saatlarda da mümkündür. Mərkəzlə əlaqə saxlamaq üçün imammadova@khazar.org e-mail ünvanına yazın və göstərilmiş telefon nömrəsinə zəng edin.

Tel: (+99412)4217916 (Ext 234)

2. Qaydalar

Universitetə qəbul olunmuş və əlilliyi olan tələbə Mərkəzin xidmətlərindən istifadə etmək üçün Mərkəzə əlilliyini təsdiq edən (həkimdən) sənəd təqdim etməlidir. Sənədlərin qəbulu zamanı bütün tələbələrə "Əlilliyi olan tələbələr üçün Mərkəz" və onun fəaliyyəti haqqında məlumat verilir. Digər lazımı bütün məlumatlar Mərkəzin koordinatoru tərəfindən verilir.

"Əlilliyi olan tələbələr üçün Mərkəzin" xidmətlərindən istifadə etmək üçün ilk öncə qeydiyyat formasını doldurmaq və həkimdən əlilliyi sübut edən sənədi təqdim etmək lazımdır. Təqdim olunmuş sənədləri nəzərdən keçirdikdən sonra tələbə haqqında daha ətraflı məlumat əldə etmək üçün onunla görüş təyin olunur. Görüş zamanı tələbə ilə müsahibə aparılır və Mərkəzin xidmətlərindən istifadə qaydalarını və təlimatlar haqqında məlumat verilir. Əgər əlilliyi olan tələbə təlimatlarda qeyd olunmayan xidmət və ya yardım istəyirsə, onda tələbənin xahişi Məsləhət Komitəsi tərəfindən nəzərdən keçirilir və qərar qəbul edilir.

Mərkəzin xidmətlərindən istifadə etmək istəyən əlilliyi olan tələbə Mərkəzə ən azı dərsin başlamasından 10 gün əvvəl məlumat verməlidir. İmtahan zamanı Mərkəzin yardım və dəstəyindən istifadə etmək istəyən tələbə imtahana ən azı bir

həftə qalmış Mərkəzə müraciət etməlidir. Mərkəz tərəfindən fakültələrə, departamentlərə və imtahanın heyətə keçirilməsinə məsul olan şəxsə məlumat verəcəkdir. Mərkəz ən gec üç gün olmaqla həmin şəxslərə tələbənin xahişi haqqında məlumat verməlidir. İmtahanın neticəsi imtahanın həyata keçirilməsinə məsul olan şəxs tərəfindən dekanlığa təqdim olunur. Bu xidmət hər semestrdə Mərkəzə tələbə tərəfindən müraciət olunduqda həyata keçirilir.

Mərkəzlə əlaqə:

Rima Məmmədova

Əlilliyi olan tələbələr üçün Mərkəzin koordinatoru
Xəzər Universiteti, əsas bina, otaq 301 A

Məhsəti küçəsi 41

AZ1096, Bakı, Azərbaycan

E-mail: rmammadova@khazar.org

Tel.: (+99412)4217916(Ext 234);

Mob: (+99455)2399583

Fax: (+99412)4989379

Skype: Khazar.erasmus

Website: esfidip.khazar.org

www.khazar.org

3. Prosedurlar

Mərkəz bütün akademik və administrativ işçiləri, həmçinin bütün fakültələri təlimatlarla təmin edir. Mərkəzin xidmət və proqramlarına aşağıdakılar daxildir:

- Yardımcı levizimatlar və proqramlarla təmin etmək;
- Əlilliyi olan tələbələr üçün xidmət və yardımları həyata keçirmək və həmçinin fakültələrə lazım gəldikdə yardım etmək;
- Məsləhət vermək;
- Müəllim tərəfindən hazırlanmış tədris proqramını təqdim etmək;
- Tədris materiallarını xüsusi formata çevirmək;
- İmtahan zamanı yardım göstərmək; məsələn, əlavə vaxt, kompyuterdən istifadə etmək, imtahan suallarını lazımi formata salmaq və s.;
- Fakültələrə əvvəlcədən imtahanın vaxtında dəyişikliyin olması haqqında məlumat vermək və müəllimə tələbənin ehtiyacları haqqında məktub yazmaq (Rəy);
- Materialları genişləndirmək və brayl əlifbasına çevirmək;
- Test vaxtını uzatmaq;
- Əlilliyi olan tələbə üçün öncədən sinifdə oturma yerini müəyyənləşdirmək;
- Müəllimlərdən mühazirələri yazmaq üçün icazə almaq;
- Könüllü tələbələri təlimləndirmək;
- Əlilliyi olan və olmayan tələbələr üçün müxtəlif mövzularda təlim və seminarlar təşkil etmək.

Evdə materiallardan istifadə edə bilmək üçün təlimat materialları əlverişli formaya salınaraq, əlilliyi olan tələbələrə verilə bilər. Bu halda tələbə söz verməlidir ki, bu materialı yaymayacaq və müəllif hüquqlarını qoruyacaq.

4. Məsləhət Komitəsi

Mərkəzin fəaliyyətini nəzarətdə saxlayan və qərarlar qəbul edən Məsləhət Komitəsi Universitet rektorluğu tərəfindən təyin olunur. Komitə hər il iyun ayında yığıncaq təşkil edir. Əlavə yığıncaq lazım olduğu halda Mərkəzin koordinasiya təcili görüş təşkil edir. Komitənin aşağıdakı öhdəlikləri vardır:

1. Mərkəzin siyasətinin, strategiyasının və fəaliyyətinin hazırlanmasına yardım göstərmək;
2. Mərkəzin fəaliyyətini qiymətləndirmək;
3. Əlilliyi olan tələbə Mərkəzin təlimatlarında qeyd olunmayan hər hansı bir xidmət xahiş etdikdə, Komitənin bu məsələni müzakirə edib qərar qəbul etməsi;
4. Əlilliyi olan tələbələrə aid Nizamnaməni, təlimatları və siyasəti nəzərdən keçirmək və qiymətləndirmək.

Məsləhət Komitəsinin üzvləri aşağıdakılardır:

1. Tədris işləri üzrə prorektor;
2. Psixologiya departamentinin müəllimi;
3. Təhsil departamentinin müəllimi;
4. Mərkəzin koordinasiya;
5. Əlilliyi olan tələbə

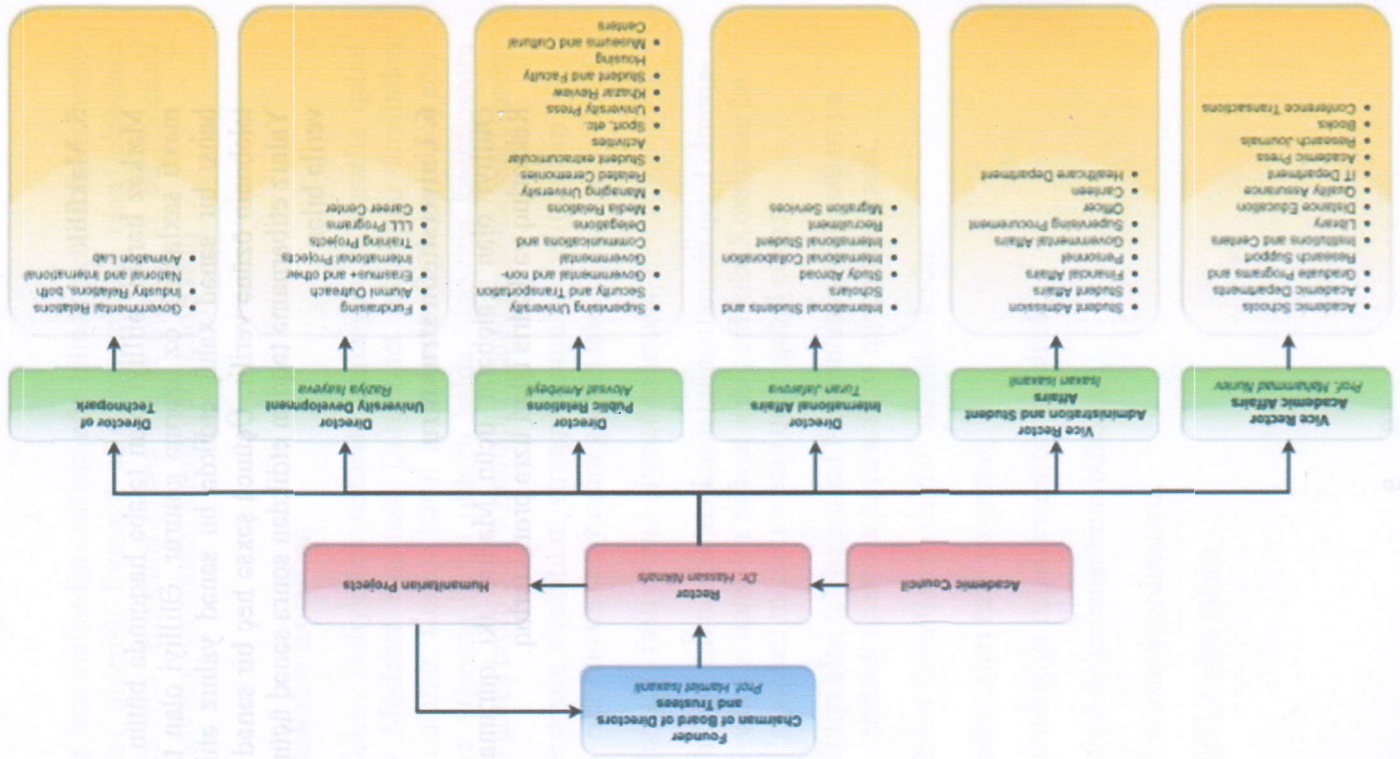
5. Məxfilik

Mərkəz hər bir əlilliyi olan tələbə haqqında bütün sənədləri məxfi saxlamağı öz üzərinə götürür. Əlilliyi olan tələbə hər hansı bir sənəd xahiş etdikdə bu sənəd yalnız əlilliyi olan tələbənin özüne verilir. Üçüncü şəxsə heç bir sənəd verilmir. Yalnız etibarnamə təqdim etdikdən sonra sənəd üçüncü şəxsə verilə bilər.

6. Universitetin strukturu

Əlilliyi olan Tələbələr üçün Mərkəz iki quruma tabədir: Rektorluq və Tədris işləri üzrə prorektorluq.

Khazar University Organizational Chart



Müəllimlər üçün təlimatlar

1. Tam və ya qismən görmə qabiliyyətini itirmiş tələbələr

Əgər tələbə gözlüksüz və kontakt linzasız hərəkət edə bilmirsə, o, əlilliyi olan tələbə hesab olunur.

İstifadə olunan terminlər:

- Əlilliyi olan tələbə(lər)
- Görmə məhdudiyəti olayan tələbə(lər)
- Qismən görmə qabiliyyəti olan tələbə(lər)

Tam və ya qismən görmə qabiliyyətini itirmiş tələbələr olan siniflərin idarə olunması haqqında məsləhətlər:

1. Əlilliliklə əlaqədar düzgün terminlərdən istifadə edir;
2. Dərsin ilk günündə tələbələrə əlilliyin növləri haqqında məlumat verir;
3. Əlilliyi olan tələbədən görmə dərəcəsini və ona harda oturmaq rahat olduğunu və ya hər hansı bir başqa yardıma ehtiyacı olduğunu soruşur;
4. Dərsin gedişatını mikrafona yazmağa icazə verər; bu bəzən görmə qabiliyyətini itirmiş tələbə üçün dərstdə qeyd götürməyin yeganə yoludur; tələbələr həmin yazını yalnız şəxsi istifadəsi üçün istifadə etməlidirlər; tələbələr həmçinin digər vasitələrdən də istifadə edə bilərlər: notebook və s.;

5. Tam və ya qismən görmə qabiliyyətini itirmiş tələbələrin digər tələbələrlə eyni məlumatı əldə etmələrini təmin edir; lövhəyə yazdığı hər bir sözü ucadan oxuyur. Mümkün olduğu halda, materialları elektron formada təqdim edir; mümkün olduğu halda qrafiklər, diaqramlar əllə hiss edilən lövhədə yazır;

6. Tam və ya qismən görmə qabiliyyətini itirmiş tələbəyə müraciət etdikdə onun adını çəkmək lazımdır; əllə işarə etmək olmaz. Tam görmə qabiliyyətini itirmiş tələbə sizin baxışlarınıza reaksiya verə bilməz;

7. Tələb olunan ədəbiyyat siyahısı əvvəlcədən verilməlidir. Çünki onların həmin ədəbiyyatı axtarması və əldə etməsi digər tələbələrə nisbətən daha çox vaxt aparır;

8. Biliyin qiymətləndirilməsi əlilliyi olan və olmayan tələbələr üçün eyni olmasını təmin edir; qismən görmə qabiliyyətini itirmiş tələbələr üçün testləri iri hərflərlə, tam görmə qabiliyyətini itirmiş tələbələr üçün isə elektron formatda (programda istifadə ediləcək formada) və ya Brayl əlifbasında tərtib edə bilər; yazılı imtahanı şifahi imtahanla əvəz etmək də mümkündür;

9. Fakültə dekanlığından uyğun otağı xahiş edir;

10. Əlilliyi olan tələbələr üçün Mərkəzin könüllülərinə müraciət edir;

11. Əlilliyi olan tələbələr üçün Mərkəzdən lazımı avadanlıq xahiş edir;

12. Tam və ya qismən görmə qabiliyyətini itirmiş tələbələrə səbirlil olur.

2. Fiziki məhdudiyəti olan tələbələr

Fiziki məhdudiyəti olan tələbələr dedikdə, dayaq-hərəkət ilə əlaqədar əlilliyi olan və təkərli kürsü və ya əsa istifadə edən tələbələr nəzərdə tutulur.

İstifadə olunan terminlər:

- Fiziki məhdudiyəti olan tələbə(lər)
- Məhdud hərəkətli tələbə(lər)

- Təkərli kürsü(lər)
- Əsa(lar)

Fiziki məhdudiyəti olan tələbələr üçün siniflərin idarə olunması haqqında məsləhətlər:

1. Əlilliliklə əlaqədar düzgün terminlərdən istifadə edir;
2. Dərsin ilk günündə tələbələrə əlilliyin növləri haqqında məlumat verir;
3. Tələbədə ən böyük çətinliyi və ona necə kömək edə biləcəyinizi soruşur;
4. Fakültə dekanlığından uyğun otağı xahiş edir;
5. Əlilliyi olan tələbələr üçün Mərkəzin könüllülərinə müraciət edir;
6. Əlilliyi olan tələbələr üçün Mərkəzdən lazımı avadanlıq xahiş edir;
7. Dərstdən əvvəl dərs materiallarını tələbələr təqdim edir;
8. Dərs planını tələbələrin problemlərini nəzərə alaraq planlaşdırır; dərs zamanı hərəkətləri mümkün qədər azaldır;
9. Dərsdə səs yazmağa icazə verir və bəzən bu vasitə fiziki məhdudiyəti olan tələbələr üçün qeyd götürməyin yeganə vasitəsidir, xüsusilə də əli ilə əlaqədar fiziki məhdudiyəti olanlar üçün; tələbələr həmin materialı yalnız şəxsi istifadəsi üçün istifadə etməlidirlər;
10. Biliyin qiymətləndirilməsi əlilliyi olan və olmayan tələbələr üçün eyni olmalıdır. Yazmaq çətinliyi olan tələbə üçün imtahan şifahi keçirilməlidir. İmtahan otağı əlilliyi olan tələbənin hərəkəti üçün uyğun olmayan otaqda təşkil olunmalıdır.

Əlilliyi olan tələbələr üçün Mərkəzin xidmətlərindən istifadə etmək üçün Qeydiyyat forması

Şəxsi məlumatlar

Tələbənin adı və soyadı:	
Tələbə biletinin nömrəsi:	Şəxsiyyət vəsiqəsinin nömrəsi:
Təhsil aldığı fakültə:	
İxtisas:	Təhsil səviyyəsi: Kurs:
Əlaqə nömrəsi:	Elektron email adresi:
Yaşadığı ünvan:	

Əlillik haqqında məlumat

Əlilliyin dərəcəsi	I qrup <input type="checkbox"/>	II qrup <input type="checkbox"/>	III qrup <input type="checkbox"/>
Əlilliyin növü	Fiziki məhdudiyət <input type="checkbox"/>	Nitq məhdudiyəti <input type="checkbox"/>	Qismən görmə <input type="checkbox"/>
Əlilliyin qısa təsviri və diaqnozu	Tam görmə qabiliyyətini itirmə <input type="checkbox"/>		
Əlilliyi sübut edən sənəd	Verilmə və bitmə tarixi		

Təhsil aldığımız müddətcə qarşılaşa biləcəyiniz çətinliklər hansılardır və biz sizə necə dəstək göstərə bilərik?

Tarix _____ İmza _____

Mərkəzin əlilliyi olan tələbələrə ehtiyaclarının qiymətləndirilməsi üzrə sualları

Bu suallar siyahısı bir nümunədir. Suallar tələbə və müsahibə götürən şəxsin söhbətlərindən asılı olaraq dəyişdirilə bilər.

1. Zəhmət olmasa, özünüz haqqında danışın.
2. Əlilliyiniz sizin təhsil almağınıza necə təsir göstərir?
3. Əlilliyi olan Tələbələr üçün Mərkəz haqqında hər hansı bir məlumatınız varmı?
4. Universitetinizin infrastrukturunu sizə uyğundurmu?
5. Otaqların, laboratoriyaların, dekanlıq, rektor və müəllimlərin ofislərinin, kitabxananın, tələbə təşkilatı ofisinin, ayaqyolunun, yeməxananın və Əlilliyi olan Tələbələr üçün Mərkəzin infrastrukturunun əlverişliliyini necə qiymətləndirirsiniz?
6. Universitet binasına daxil olmaq üçün və təhsil prosesini asanlaşdırmaq üçün nə cür dəyişikliklər edilməlidir?
7. Universitetdən kənar hər hansı bir dəstəyiniz varmı?

8. Mərkəzdən hansı yardımları gözləyirsiniz?
9. Müəhazirələrdə daimi iştirak etmək üçün hansı yardımlara ehtiyacınız var?
10. Sizə kimin xidmət göstərməyini istəyirsiniz (akademik heyət və ya tələbələr)?
11. Dərs zamanı xüsusi ehtiyaclarınız olurmu (ayaqyolu və s.)?
12. Xüsusi tibbi yardıma ehtiyacınız varmı?
13. Başqa mənbələrdən istifadə edirsinizmi (şəhər kitabxası və s.)
14. Elektron yoxsa çap olunmuş materiallara üstünlük verirsiniz?
15. Boş vaxtınızı necə keçirmək istərdiniz?
16. Bizimlə bölüşmək istədiyiniz hər hansı bir təcrübəniz varmı?
17. Əlavə yardıma ehtiyacınız varmı?
18. Bizi dərs cədvəlinizlə təmin edə bilərsinizmi?

RƏY

Sənədin əsas məqsədi tələbənin əlilliyi haqqında müəllimə ətraflı məlumat verməkdir. Rəy aşağıdakı məlumatları əhatə etməlidir:

1. Tələbə haqqında məlumat;
2. Müsahibə nəticələri və sənədlər haqqında məlumat;
3. Təkliflər;
4. Təvsiyyə olunan yanaşmalar;
5. Nəticə;
6. Əlaqə.

Qeyd: Bu rəy yalnız əlilliyi olan tələbənin şəxsən özünə verilir. Yalnız etibarnamə təqdim etdikdən sonra sənəd üçüncü şəxsə verilməlidir.



KHAZAR UNIVERSITY

